

UNIVERSIDADE FEDERAL DO PARANÁ
EBSERH – HOSPITAL DE CLÍNICAS - GERÊNCIA DE ENSINO E PESQUISA
COMISSÃO DE RESIDÊNCIA MULTIPROFISSIONAL - COREMU
Vagas Remanescentes - Edital nº 07/2018 – Prova Objetiva: 11/03/2018

INSCRIÇÃO	TURMA	NOME DO CANDIDATO
-----------	-------	-------------------

ASSINO DECLARANDO QUE LI E COMPREENDI AS INSTRUÇÕES ABAIXO:	ORDEM
---	-------

306 – Medicina Veterinária
Anestesiologia

INSTRUÇÕES

1. Confira, acima, o seu número de inscrição, turma e nome. Assine no local indicado.
2. Aguarde autorização para abrir o caderno de prova. Antes de iniciar a resolução das questões, confira a numeração de todas as páginas.
3. A prova é composta de 50 questões objetivas.
4. Nesta prova, as questões objetivas são de múltipla escolha, com 5 alternativas cada uma, sempre na sequência **a, b, c, d, e**, das quais somente uma deve ser assinalada.
5. A interpretação das questões é parte do processo de avaliação, não sendo permitidas perguntas aos aplicadores de prova.
6. Ao receber o cartão-resposta, examine-o e verifique se o nome impresso nele corresponde ao seu. Caso haja qualquer irregularidade, comunique-a imediatamente ao aplicador de prova.
7. O cartão-resposta deverá ser preenchido com caneta esferográfica preta, tendo-se o cuidado de não ultrapassar o limite do espaço para cada marcação.
8. Não será permitido ao candidato:
 - a) Manter em seu poder relógios e aparelhos eletrônicos ou qualquer objeto identificável pelo detector de metais. Tais aparelhos deverão ser desligados e colocados OBRIGATORIAMENTE dentro do saco plástico, que deverá ser acomodado embaixo da carteira ou no chão. É vedado também o porte de armas.
 - b) Usar bonés, gorros, chapéus ou quaisquer outros acessórios que cubram as orelhas.
 - c) Usar fone ou qualquer outro dispositivo no ouvido. O uso de tais dispositivos somente será permitido quando indicado para o atendimento especial.
 - d) Levar líquidos, exceto se a garrafa for transparente e sem rótulo.
 - e) Comunicar-se com outro candidato, usar calculadora e dispositivos similares, livros, anotações, régua de cálculo, impressos ou qualquer outro material de consulta.
 - f) Portar carteira de documentos/dinheiro ou similares.
 - g) Usar óculos escuros, ressalvados os de grau, quando expressamente por recomendação médica, devendo o candidato, então, respeitar o subitem 3.6.5 do Edital.
 - h) Emprestar materiais para realização das provas.

Caso alguma dessas exigências seja descumprida, o candidato será excluído do processo.
9. A duração da prova é de 4 horas. Esse tempo inclui a resolução das questões e a transcrição das respostas para o cartão-resposta.
10. Ao concluir a prova, permaneça em seu lugar e comunique ao aplicador de prova. Aguarde autorização para entregar o caderno de prova e o cartão-resposta.
11. Se desejar, anote as respostas no quadro abaixo, recorte na linha indicada e leve-o consigo.

Conteúdo Geral

Conhecimentos Específicos

DURAÇÃO DESTA PROVA: 4 HORAS

✕

RESPOSTAS									
01 -	06 -	11 -	16 -	21 -	26 -	31 -	36 -	41 -	46 -
02 -	07 -	12 -	17 -	22 -	27 -	32 -	37 -	42 -	47 -
03 -	08 -	13 -	18 -	23 -	28 -	33 -	38 -	43 -	48 -
04 -	09 -	14 -	19 -	24 -	29 -	34 -	39 -	44 -	49 -
05 -	10 -	15 -	20 -	25 -	30 -	35 -	40 -	45 -	50 -

CONTEÚDO GERAL

01 - Assinale a alternativa que completa corretamente a seguinte frase: A hantavirose (Hantavírus, Bunyaviridae) tem os _____ como reservatórios. Os hantavírus são eliminados na _____, _____ e _____, e os seres humanos são infectados principalmente pela via _____.

- ▶ a) roedores silvestres/ urina, fezes e saliva/ aerógena.
- b) morcegos hematófagos/ saliva, pelos e fezes/ hematógena.
- c) tatus/ urina, sangue e saliva/ oral.
- d) saguis/ primavera, verão e outono/ cutânea.
- e) capivaras/ água, solo e vegetação/ digestiva.

02 - A castração pediátrica refere-se à esterilização cirúrgica de cães e gatos antes de seis meses de idade do animal. Sobre esse assunto, considere as seguintes afirmativas:

1. As principais complicações pós-operatórias nesses pacientes são morte, deiscência, overdose por drogas e infecção.
2. Filhotes machos castrados até 7 semanas de vida são mais agitados, se comparados com machos inteiros, mas não há diferença com aqueles castrados com 7 meses.
3. Quanto mais cedo cães são castrados, maior o risco de as fêmeas desenvolverem medo de barulho.
4. Quanto mais jovem os cães são castrados, maior a chance de desenvolverem comportamento de fuga.
5. Diminuir a idade da castração pode diminuir o risco de latir/rosnar a visitantes, latido excessivo e agressão a membros do agregado familiar em cães fêmeas.

Assinale a alternativa correta.

- ▶ a) Somente as afirmativas 1 e 2 são verdadeiras.
- b) Somente as afirmativas 2, 3 e 5 são verdadeiras.
- c) Somente as afirmativas 1, 3 e 4 são verdadeiras.
- d) Somente as afirmativas 3, 4 e 5 são verdadeiras.
- e) As afirmativas 1, 2, 3, 4 e 5 são verdadeiras.

03 - Para implementar um Núcleo de Apoio à Saúde da Família (NASF), o município elabora um projeto, que deverá ser aprovado pelo Conselho Municipal de Saúde e pela Comissão Intergestores Bipartite (CIB) do respectivo estado. A respeito dos tipos de NASF que podem ser implantados, identifique como verdadeiras (V) ou falsas (F) as seguintes afirmativas:

- () NASF 1: deve ter, no mínimo, doze profissionais de diferentes áreas.
- () NASF 1: poderá atender de oito a vinte Equipes de Saúde da Família (ESF), exceto em municípios da região Norte do Brasil com até 100 mil habitantes, onde poderá estar vinculado a cinco ESF.
- () NASF 2: deve ter a partir de três profissionais de diferentes áreas, vinculando-se a, no mínimo, três ESF.
- () NASF 2: só poderá ser implementado um núcleo por município, sendo este com densidade populacional abaixo de 10 habitantes por quilômetro quadrado.

Assinale a alternativa que apresenta a sequência correta, de cima para baixo.

- a) F – V – F – V.
- b) V – F – F – V.
- c) F – V – F – F.
- ▶ d) F – V – V – V.
- e) V – F – V – F.

04 - As três classificações propostas para Acumuladores (Patronek, 2006) são:

- a) Discretos, moderados e severos.
- b) Juvenis, adultos e senis.
- ▶ c) Cuidadores sobrecarregados, resgatadores e exploradores.
- d) De objetos, de objetos e animais e de animais.
- e) Maníaco-depressivos, obsessivo-compulsivos e esquizofrênicos.

05 - A leishmaniose visceral (LV) é uma zoonose de grande importância para a saúde pública e com alta ocorrência na América Latina, principalmente em regiões urbanas e periurbanas. O diagnóstico é usualmente realizado para confirmar a doença em cães com sinais clínicos e anormalidades clinicopatológicas compatíveis com LV canina. Nesse sentido, o diagnóstico definitivo de LV canina é:

- a) cão apresentando onicogribose, anorexia, caquexia, linfadenomegalia, poliartrite, além de hiperproteinemia sérica, anemia, proteinúria e leucocitose.
- b) cão apresentando onicogribose, anorexia, caquexia, linfadenomegalia, hepatoesplenomegalia, poliartrite e baixo título de anticorpos anti-*Leishmania infantum* no teste de ELISA.
- c) cão apresentando onicogribose, anorexia, caquexia, linfadenomegalia, hepatoesplenomegalia, poliartrite e baixo título de anticorpos anti-*Leishmania infantum* no teste de imunofluorescência indireta (RIFI).
- d) cão assintomático, citologia negativa e baixo título de anticorpos anti-*Leishmania infantum* na reação de imunofluorescência indireta.
- ▶ e) cão apresentando onicogribose, anorexia, caquexia, linfadenomegalia, hepatoesplenomegalia, poliartrite e alto título de anticorpos anti-*Leishmania infantum* no teste de ELISA.

06 - A eutanásia pode ser justificada conforme avaliação da qualidade de vida do animal. Nesse sentido, assinale a alternativa correta.

- a) A eutanásia é baseada nos sentimentos do animal e no seu estado físico ao longo de um dia típico.
- b) Quando a qualidade de vida diminui por alguma razão, a escala da eutanásia aumenta em direção aos sentimentos desagradáveis, ou seja, essa escala se move do aceitável diretamente para o inaceitável.
- c) Deve-se avaliar se há pontos positivos que agradem a vida do animal antes de decidir pela eutanásia.
- ▶ d) Quando o animal é de uma espécie considerada capaz de experimentar diversão, a eutanásia deve ser considerada quando há uma elevada probabilidade de que a vida está perdendo ou perdeu o seu aspecto positivo.
- e) Considerando conhecimentos médicos e indisponibilidade de recursos, a eutanásia seria uma forma desumana para proteger o animal do sofrimento.

07 - Sobre diferentes leis federais, numere a coluna da direita de acordo com sua correspondência com a coluna da esquerda.

- | | | |
|------------------------------|-----|--|
| 1. Lei Federal 5.517 (1968). | () | Dispõe sobre a participação da comunidade na gestão do Sistema Único de Saúde (SUS). |
| 2. Lei Federal 9.605 (1998). | () | Dispõe sobre as condições para a promoção, proteção e recuperação da saúde. |
| 3. Lei Federal 8.080 (1990). | () | Dispõe sobre o exercício da profissão de médico-veterinário. |
| 4. Lei Federal 8.142 (1990). | () | Dispõe sobre as sanções de condutas e atividades lesivas ao meio ambiente. |

Assinale a alternativa que apresenta a numeração correta na coluna da direita, de cima para baixo.

- a) 1 – 2 – 3 – 4.
- ▶ b) 4 – 3 – 1 – 2.
- c) 4 – 3 – 2 – 1.
- d) 1 – 2 – 4 – 3.
- e) 3 – 4 – 1 – 2.

08 - Baseado nos preceitos constitucionais, a construção do SUS se norteia pelos seguintes princípios doutrinários:

- a) Universalidade, Resolubilidade e Integralidade.
- b) Regionalização, Hierarquização e Descentralização.
- ▶ c) Universalidade, Equidade e Integralidade.
- d) Regionalização, Hierarquização e Participação dos Cidadãos.
- e) Universalidade, Equidade e Resolubilidade.

09 - A *Bartonella* spp. é considerada um patógeno com potencial zoonótico. A respeito do assunto, identifique como verdadeiras (V) ou falsas (F) as seguintes afirmativas:

- () O cão é considerado o principal reservatório e vetor da *B. henselae* para infecções em seres humanos.
- () A *B. henselae* é transmitida entre gatos por meio de picadas das pulgas infectadas ou inoculação intradérmica de excremento das pulgas.
- () A transmissão da *B. henselae* de gatos para seres humanos ocorre pela contaminação da arranhadura do gato com excremento de pulgas.
- () A bartonelose, doença transmitida por gatos, é fatal em seres humanos.

Assinale a alternativa que apresenta a sequência correta, de cima para baixo.

- a) V – F – V – F.
- b) V – V – F – F.
- c) F – V – F – V.
- d) F – F – V – V.
- ▶ e) F – V – V – F.

10 - Sobre a gestão do Sistema Único de Saúde (SUS) nas três esferas do governo, considere as seguintes afirmativas:

- 1. A gestão em nível municipal é realizada somente pela prefeitura, que deve executar e avaliar as ações de recuperação da saúde.
- 2. Compete à gestão federal corrigir distorções nos programas existentes e induzir os municípios ao desenvolvimento das ações.
- 3. Os gestores na esfera estadual são os secretários estaduais de saúde, do meio ambiente ou o próprio governador, e a eles compete programar e financiar as ações de promoção, proteção e recuperação da saúde nos municípios.
- 4. Em nível federal, o gestor é o Ministério da Saúde, e sua missão é liderar o conjunto de ações de promoção, proteção e recuperação da saúde.

Assinale a alternativa correta.

- a) Somente a afirmativa 2 é verdadeira.
- ▶ b) Somente a afirmativa 4 é verdadeira.
- c) Somente as afirmativas 1, 3 e 4 são verdadeiras.
- d) Somente as afirmativas 2 e 4 são verdadeiras.
- e) Somente as afirmativas 1 e 3 são verdadeiras.

CONHECIMENTOS ESPECÍFICOS

11 - A respeito das micotoxicoses, considere as seguintes afirmativas:

1. A síndrome da má absorção é um sinal clínico comum nas micotoxicoses.
2. Um dos maiores efeitos das micotoxinas no organismo é sua interferência na atividade de enzimas antioxidantes.
3. Micotoxicoses em reprodutoras não afetam o desenvolvimento embrionário de aves, pois ele ocorre fora do organismo materno.
4. Micotoxinas como ocratoxinas diminuem os títulos vacinais contra doença de Newcastle e diminuem a mitose de células na bolsa cloacal de aves.
5. O tipo de micotoxina afeta a forma clínica da micotoxicose, mas não o tempo de exposição ao agente.

Assinale a alternativa correta.

- a) Somente a afirmativa 1 é verdadeira.
- b) Somente as afirmativas 1 e 5 são verdadeiras.
- ▶ c) Somente as afirmativas 1, 2 e 4 são verdadeiras.
- d) Somente as afirmativas 2, 3 e 4 são verdadeiras.
- e) Somente as afirmativas 3, 4 e 5 são verdadeiras.

12 - Quanto às Salmoneloses, identifique como verdadeiras (V) ou falsas (F) as seguintes afirmativas:

- () A pulorose e o tifo aviário são causados pela Salmonella Pullorum e Gallinarum, respectivamente, e não têm significância para saúde pública.
- () A pulorose é uma doença comum em aves jovens e provoca pouca ou nenhuma lesão em aves adultas.
- () O diagnóstico definitivo de pulorose pode ser realizado por meio dos sinais clínicos, que são patognômicos em aves jovens, mas não é possível no caso do tifo aviário, que não possui lesões patognômicas.
- () A infecção prévia com coccidiose como a E. tenella aumenta a colonização de Salmonella no trato gastrointestinal de galinhas.

Assinale a alternativa que apresenta a sequência correta, de cima para baixo.

- a) F – V – F – V.
- ▶ b) V – V – F – V.
- c) F – F – V – V.
- d) V – V – F – F.
- e) V – F – V – F.

13 - O choque é um distúrbio sistêmico que está presente na clínica de cavalos, principalmente nos casos de abdômen agudo. Entre os tipos de choque, os mais frequentes nos cavalos são o choque vasculogênico e o hipovolêmico. Sobre o choque em cavalos, assinale a alternativa correta.

- a) A fase compensatória do choque é caracterizada pela descarga adrenérgica, taquicardia e aumento do tempo de preenchimento capilar e do débito cardíaco.
- ▶ b) A fase descompensatória apresenta duas dinâmicas vasculares: vasoconstrição inicial, aumentando a isquemia tecidual, e posteriormente a vasoplegia de estase, retendo o sangue nos tecidos periféricos, resultando em redução do retorno venoso, do débito cardíaco e finalmente em falência de órgãos.
- c) Sinais clínicos do choque incluem depressão, taquicardia, acidose metabólica, extremidades frias e aumento da produção de urina.
- d) A terapia do choque baseia-se na administração de baixos volumes de cristaloides, visto que 80% do volume administrado permanece dentro do vaso, restaurando o volume circulante e melhorando a perfusão tecidual.
- e) Vasopressores como a dobutamina são usados com frequência no tratamento do choque em cavalos em posição quadrupedal.

14 - Sobre a enterólitase em cavalos, considere as seguintes afirmativas:

1. Os enterólitos geralmente se localizam no cólon dorsal direito, com sinais clínicos de desconforto abdominal moderado.
2. Quando os enterólitos migram para o cólon transversal ou cólon menor, o desconforto abdominal é maior, com distensão progressiva da cavidade abdominal.
3. Na palpação retal, na maioria das vezes é possível palpar o enterólito no cólon maior.
4. O tratamento é clínico, com o uso de laxantes e enemas, até a eliminação do enterólito por via retal.

Assinale a alternativa correta.

- ▶ a) Somente as afirmativas 1 e 2 são verdadeiras.
- b) Somente as afirmativas 2 e 3 são verdadeiras.
- c) Somente as afirmativas 3 e 4 são verdadeiras.
- d) Somente as afirmativas 1, 2 e 3 são verdadeiras.
- e) As afirmativas 1, 2, 3 e 4 são verdadeiras.

15 - Em relação ao tratamento de úlceras corneanas, é INCORRETO afirmar:

- a) O debridamento de qualquer epitélio solto é fundamental para atingir a cicatrização corneana.
- ▶ b) Deve-se prescrever anestésico tópico a cada 8 horas, para promover analgesia e, assim, conforto ao animal.
- c) Atropina tópica é prescrita para aliviar o espasmo do músculo ciliar associado à uveíte reflexa.
- d) Antibióticos tópicos são utilizados como profilaxia em úlceras superficiais.
- e) Em casos de úlceras profundas não responsivas após 48 horas de terapia médica intensiva ou se houver uma descemetocelose, o tratamento cirúrgico através de enxertos conjuntivais é a melhor escolha.

16 - O tipo de atrofia progressiva de retina que ocorre nos cães da raça Poodle, Cocker Spaniel Inglês e Labrador e mais frequentemente diagnosticado é:

- ▶ a) Degeneração progressiva de bastões-cones (DPBC ou *PRCD*).
- b) Atrofia progressiva de retina ligada ao cromossomo X.
- c) Distrofia do epitélio pigmentar da retina.
- d) Degeneração de retina adquirida súbita ou SARD.
- e) Amaurose congênita de Leber.

17 - Nictalopia ou cegueira noturna é um sinal clínico comum de:

- a) neurite óptica.
- b) descolamento de retina.
- c) glaucoma agudo.
- d) catarata incipiente.
- ▶ e) atrofia progressiva de retina.

18 - Sobre a ruptura do ligamento cruzado em cães, identifique como verdadeiras (V) ou falsas (F) as seguintes afirmativas:

- () A ruptura do ligamento cruzado no cão ocorre essencialmente pela rotação medial do joelho com o membro em extensão.
- () Os meniscos são restritores secundários da articulação fêmur-tibial e têm a principal função de dissipar as forças aplicadas pelo côndilo femoral, além de aumentar a congruência articular das duas superfícies.
- () A liberação do menisco medial visa impedir que ele seja danificado caso persista algum deslocamento tibial cranial residual. Essa manobra preserva o menisco e sua função.
- () As técnicas de osteotomia para correção da insuficiência do ligamento cruzado cranial anulam o deslocamento tibial cranial, mas não bloqueiam o movimento de gaveta.
- () A técnica de TPLO (osteotomia para o nivelamento do platô tibial) consiste de uma osteotomia circular proximal da tíbia seguida de rotação para nivelamento do platô tibial. A rotação excessiva do platô pode resultar em ruptura do ligamento cruzado caudal.

Assinale a alternativa que apresenta a sequência correta, de cima para baixo.

- a) V – V – V – F – V.
- b) F – F – F – V – F.
- c) V – F – V – F – V.
- d) F – V – F – V – F.
- ▶ e) F – V – F – V – V.

19 - Com base nos fatores biológicos, clínicos e mecânicos das fraturas, considere as seguintes afirmativas:

1. Considerando-se as três variáveis analisadas para conferir escore a uma fratura, a escolha por uma abordagem minimamente invasiva, do tipo ponte, se baseia em uma construção que preserva a biologia da fratura em detrimento da estabilidade mecânica.
2. Em uma construção de placa e parafuso para a correção, por neutralização, de uma fratura oblíqua de tíbia, os parafusos que reduzem e comprimem a linha de fratura devem obrigatoriamente estar dentro da placa.
3. A utilização de placas com função compressiva permite pronta aplicação de força no membro afetado porque a reconstrução da coluna óssea divide cargas com o implante preservando-o.

Assinale a alternativa correta.

- a) Somente a afirmativa 1 é verdadeira.
- b) Somente as afirmativas 1 e 2 são verdadeiras.
- c) Somente as afirmativas 2 e 3 são verdadeiras.
- ▶ d) Somente as afirmativas 1 e 3 são verdadeiras.
- e) As afirmativas 1, 2 e 3 são verdadeiras.

20 - A uretostomia perineal é realizada com frequência em gatos com obstrução uretral. Sobre a uretostomia perineal é correto afirmar que a extensão mais caudal da uretra pélvica é localizada anatomicamente:

- a) pelo corpo cavernoso.
- b) pela próstata.
- c) pelo músculo isquiouretral.
- ▶ d) pelas glândulas bulbo uretrais.
- e) pelo músculo bulbocavernoso.

21 - Um cão jovem, de raça grande, 3 anos de idade, é apresentado ao serviço de cirurgia após trauma por mordedura. Ao exame se nota mobilidade anormal do 1/3 médio de rádio e ulna direitos, sensibilidade, crepitação. Nota-se também lesão de tecidos moles que compreende pequena solução de continuidade cutânea (aproximadamente 1 cm), que permite exposição do foco da fratura, vasto hematoma e diminuição da temperatura do membro. Com base nessas informações, é correto afirmar que se trata de uma fratura aberta de grau:

- a) I.
- ▶ b) IIIa.
- c) II.
- d) IIIb.
- e) IIIc.

22 - Com relação à intoxicação aguda ou crônica pelo *Pteridium aquilinum* (samambaia), assinale a alternativa INCORRETA.

- a) Pode causar carcinoma espinocelular na faringe da vaca.
- b) Na vaca, pode haver desenvolvimento de hemangioma na bexiga.
- ▶ c) O boi pode ter polioencefalomalácia.
- d) O cavalo pode ter um distúrbio do sistema nervoso central.
- e) A vaca pode apresentar diátese hemorrágica.

23 - O deslocamento de abomaso é uma enfermidade que acomete principalmente vacas de alta produção leiteira. Com base no assunto, considere as seguintes afirmativas:

1. Uma prova importante no diagnóstico da enfermidade é a percussão com auscultação, que fornece um som metálico de timbre variável. Com a succussão e auscultação simultânea, pode-se perceber a movimentação líquida, também com presença de ruído tendendo ao metálico.
2. A auscultação dupla do rúmen é útil, pois a víscera pode se tornar inaudível no espaço ocupado pelo abomaso deslocado.
3. A alcalose metabólica hipoclorêmica e hipocalêmica é um achado comum nos casos da ectopia.

Assinale a alternativa correta.

- a) Somente a afirmativa 1 é verdadeira.
- b) Somente a afirmativa 2 é verdadeira.
- c) Somente as afirmativas 1 e 2 são verdadeiras.
- d) Somente as afirmativas 2 e 3 são verdadeiras.
- ▶ e) As afirmativas 1, 2 e 3 são verdadeiras.

24 - Sobre o deslocamento dorsal do palato mole em cavalos atletas, assinale a alternativa correta.

- a) Cavalos acometidos apresentam normalmente um alto rendimento esportivo e ausência de ruídos respiratórios durante o exercício, portanto essa enfermidade é apenas um achado de endoscopia.
- b) O diagnóstico é realizado através da endoscopia com o cavalo em posição quadrupedal em todos os pacientes acometidos, sendo desnecessária a endoscopia em exercício.
- ▶ c) A inflamação da faringe e/ou da bolsa gútural pode levar a disfunção de um ramo do nervo vago, o que acarreta o deslocamento dorsal do palato mole.
- d) Atualmente a estafilectomia é a técnica cirúrgica mais recomendada para tratar essa enfermidade.
- e) A intervenção cirúrgica deve ser sugerida em todos os pacientes, pois o tratamento clínico não apresenta resultados.

25 - Os distúrbios do equilíbrio eletrolítico e ácido-base são comuns no paciente crítico, motivo pelo qual a hemogasometria é um exame diagnóstico complementar indispensável nesses casos. Sobre o ânion gap (ou hiato aniônico), é correto afirmar:

- a) O valor normal é de 5 a 10 mEq/L em cães e 8 a 12 mEq/L em gatos.
- b) É um parâmetro muito importante nos casos de acidose respiratória primária.
- ▶ c) Ajuda a identificar se a acidose metabólica é por perda de HCO_3^- ou por adição de um ácido.
- d) Um valor diminuído indica que há mais cátions não mensurados do que ânions não mensurados.
- e) Geralmente, na acidose hiperclorêmica o valor desse parâmetro está aumentado.

26 - O alfentanil, o sufentanil e o remifentanil são opioides análogos do fentanil utilizados na anestesia total intravenosa (TIVA). Sobre esses agentes, assinale a alternativa correta.

- a) Possuem período de latência significativamente maior que o do fentanil.
- ▶ b) Sua meia-vida contexto-sensível é menor que a do fentanil, mesmo após infusões por tempo prolongado.
- c) Os três são metabolizados rapidamente por esterases plasmáticas inespecíficas.
- d) Administrado em infusão contínua, o alfentanil diminui a CAM dos anestésicos inalatórios em gatos, cães, equinos e bovinos.
- e) Um dos maiores fatores limitantes para seu uso é risco de liberação de histamina.

27 - Um cão macho, mestiço, de 15 kg de peso e três anos de vida, foi atendido no serviço de urgência/emergência por estar prostrado, não se alimentar e apresentar diarreia há três dias. No exame clínico, observou-se depressão mental, turgor de pele aumentado, mucosas secas e pálidas, pulso filiforme, extremidades frias, Tempo de Preenchimento Capilar = 3 seg, Frequência Cardíaca = 178 bpm, Frequência Respiratória = 37 mrm, Pressão Arterial Sistólica = 80 mmHg, Temperatura Retal = 36,5 °C. Após a avaliação laboratorial inicial, encontrou-se hematócrito = 57%, sólidos totais = 8,7 g/dL, glicemia = 99 g/dL, lactato = 3,7 mmol/L. Na hemogasometria do sangue venoso, registrou-se pH = 7,104, PaCO₂ = 48 mmHg, HCO₃⁻ = 10,8 mmol/L, EB = 16,9 mmol/L, Na⁺ = 168 mmol/L, Cl⁻ = 120 mmol/L, K⁺ = 4,0 mmol/L, Ca⁺⁺ = 1,1 mmol/L, Anion Gap = 32.

Com base na informação fornecida sobre o caso, considere as seguintes afirmativas:

1. O animal apresenta choque hipovolêmico e acidemia, sendo indicada a administração de um cristalóide isotônico e bicarbonato de sódio.
2. O quadro é característico de choque hipovolêmico, sendo indicada a administração imediata de solução salina hipertônica a 7,5%.
3. O animal apresenta acidemia devido a acidose metabólica sem compensação respiratória eficiente.
4. O animal apresenta um distúrbio ácido-base misto, tendo como prováveis causas desidratação grave e depressão respiratória.

Assinale a alternativa correta.

- ▶ a) Somente as afirmativas 1, 3 e 4 são verdadeiras.
- b) Somente a afirmativa 1 é verdadeira.
- c) Somente as afirmativas 1 e 4 são verdadeiras.
- d) Somente a afirmativa 3 é verdadeira.
- e) As afirmativas 1, 2, 3 e 4 são verdadeiras.

28 - Sobre a anestesia dos nervos intercostais em cães e gatos, assinale a alternativa correta.

- a) O nervo está imediatamente cranial a cada costela no espaço intercostal, junto com a veia e artéria intercostais.
- b) O bloqueio dos nervos intercostais fornece anestesia extremamente eficiente para acesso ao tórax por esternotomia.
- c) Os nervos devem ser bloqueados o mais distalmente possível em relação à linha média dorsal.
- d) A melhor forma de posicionar o paciente para executar esse bloqueio é o decúbito dorsal.
- ▶ e) Além do espaço utilizado para o acesso cirúrgico, devem ser bloqueados pelo menos mais dois espaços caudalmente e dois cranialmente, para se obter analgesia suficiente dos dermatômos.

29 - Um cão com 06 meses de idade foi encaminhado para necropsia com histórico de morte súbita. Ao exame macroscópico, foi encontrado edema acentuado de vesícula biliar, congestão hepática acentuada e hemorragias (petéquias e equimoses) no tronco cerebral. Qual o diagnóstico nesse caso?

- ▶ a) Hepatite infecciosa canina.
- b) Cinomose.
- c) Intoxicação por dicumarínicos.
- d) Esporotricose.
- e) Leptospirose.

30 - Um bovino, macho, da raça holandesa, com 7 anos de idade, apresentava dificuldade para caminhar, taquipneia e tosse quando movimentado e evidenciação bilateral de veias jugulares. O exame de necropsia revelou ascite moderada, fígado com congestão, bordos aumentados de volume e aspecto de noz moscada na superfície e ao corte. Qual o diagnóstico macroscópico?

- ▶ a) Insuficiência cardíaca direita.
- b) Nefrite intersticial crônica.
- c) Pneumonia abscedativa.
- d) Ostertagiose.
- e) Intoxicação por *Pteridium aquilinum*.

31 - Sobre os mecanismos responsáveis pelo acúmulo excessivo de gordura no fígado, considere os seguintes itens:

1. Entrada excessiva de ácidos graxos no fígado.
2. Baixa mobilização de triglicerídeos a partir do tecido adiposo.
3. Ingestão excessiva de carboidratos.
4. Aumento na síntese de apoproteína.

A lipidose hepática é causada por:

- a) 1, 2 e 3 apenas.
- b) 3 e 4 apenas.
- c) 1, 2 e 4 apenas.
- ▶ d) 1 e 3 apenas.
- e) 2 e 4 apenas.

- 32 - Assinale a alternativa que identifica corretamente a doença caracterizada como zoonose, infectocontagiosa, granulomatosa, predominantemente crônica, debilitante, causada por bactéria álcool-ácido resistente e que pode devastar populações de animais selvagens mantidos em cativeiro.
- a) Febre do Nilo.
 - b) Leptospirose.
 - c) Clamidiose.
 - ▶ d) Tuberculose.
 - e) Toxoplasmose.
- 33 - É uma das principais zoonoses transmitidas por aves silvestres, sendo a maioria dos casos humanos decorrente do contato com aves de estimação:
- a) Tuberculose.
 - b) Criptococose.
 - c) Criptosporidiose.
 - ▶ d) Clamidiose.
 - e) Micoplasmose.
- 34 - A criptococose é uma doença causada pelo fungo *Cryptococcus neoformans*. Qual é o seu mais importante reservatório natural?
- a) Pombos domésticos doentes.
 - b) Aterros sanitários.
 - c) Papagaios-verdadeiros saudáveis.
 - ▶ d) Fezes de pombos e solo contaminado por fezes de aves.
 - e) Fezes de morcegos.
- 35 - O hematócrito é a porcentagem de sangue composta por eritrócitos após centrifugação. Sua mensuração consiste no preenchimento de um tubo de micro-hematócrito com amostra de sangue em EDTA. Assinale a alternativa que contém as camadas formadas após centrifugação.
- a) Plasma, eritrócitos e leucócitos.
 - ▶ b) Plasma, camada de leucócitos (leucócitos e plaquetas) e eritrócitos.
 - c) Soro, eritrócitos e leucócitos.
 - d) Soro, camada de leucócitos (leucócitos e plaquetas) e eritrócitos.
 - e) Plasma, leucócitos, papa de eritrócitos (eritrócitos e plaquetas).
- 36 - As enzimas que estão elevadas no sangue de cães e gatos com necrose hepática são:
- a) alanina aminotransferase (ALT) e gama glutamiltransferase (GGT).
 - ▶ b) alanina aminotransferase (ALT) e aspartato aminotransferase (AST).
 - c) aspartato aminotransferase (AST) e fosfatase alcalina (FA).
 - d) aspartato aminotransferase (AST) e gama glutamiltransferase (GGT).
 - e) fosfatase alcalina (FA) e gama glutamiltransferase (GGT).
- 37 - A bilirrubina não conjugada é o produto do metabolismo da hemoglobina. A conjugação ocorre no fígado e a bilirrubina conjugada é excretada com a bile no intestino delgado. Assinale a alternativa com as principais causas de aumento da bilirrubina no sangue (hiperbilirrubinemia).
- a) Doenças hemolíticas (principalmente hemólise intravascular), hemorragia gástrica e colestase hepática.
 - b) Aumento da captação da bilirrubina pelos hepatócitos, diminuição da massa funcional hepática e hemólise extravascular.
 - ▶ c) Hemólise (principalmente extravascular), diminuição da captação da bilirrubina pelos hepatócitos e colestase hepática.
 - d) Hemólise intravascular, aumento da captação da bilirrubina nos hepatócitos e aumento da excreção da bilirrubina conjugada.
 - e) Anemias hemorrágicas, colestase hepática, pancreatite e diminuição da massa funcional hepática.
- 38 - A inflamação altera a resposta dos leucócitos, induzindo a sua liberação da medula óssea para o sangue e, conseqüentemente, migração para o local da inflamação. O hemograma é o exame laboratorial utilizado para verificar a presença de inflamação. Sobre a resposta dos leucócitos na inflamação, assinale a alternativa correta.
- a) Na inflamação crônica não há neutrofilia. Neutrofilia e desvio à esquerda ocorrem na inflamação.
 - ▶ b) Na inflamação observa-se neutrofilia, desvio à esquerda e linfopenia. Neutropenia pode ocorrer na inflamação.
 - c) Na inflamação, observa-se neutrofilia, desvio à direita, linfopenia e corpúsculos de Howell-Jolly nos eritrócitos.
 - d) Desvio à esquerda e linfocitose indicam inflamação, sem alteração do número de neutrófilos.
 - e) A inflamação não deve ser considerada na presença de desvio à esquerda e neutrofilia. Ocorre monocitose e linfopenia.

39 - O hemangiossarcoma é uma neoplasia maligna com origem no endotélio vascular. Sobre esse assunto, considere as seguintes afirmativas:

1. O baço é o sítio primário mais comum dessa neoplasia em cães. Outros sítios primários para a ocorrência de hemangiossarcoma incluem o átrio direito, fígado e pele e subcutâneo.
2. Aproximadamente 2/3 dos cães com massas esplênicas são diagnosticados com neoplasias malignas, sendo que o hemangiossarcoma representa aproximadamente 2/3 dentre essas neoplasias malignas.
3. A anemia é frequente nos casos de ruptura esplênica secundária ao hemangiossarcoma esplênico. Nesses casos, a transfusão sanguínea é desnecessária, pois a causa da anemia é corrigida com a esplenectomia de emergência.
4. A exérese neoplásica é o tratamento de escolha nos casos de hemangiossarcoma. A quimioterapia antineoplásica normalmente não é associada, devido ao sucesso obtido com o tratamento cirúrgico.
5. Os protocolos quimioterápicos que incluem doxorrubicina são os mais utilizados nos casos de hemangiossarcoma.

Assinale a alternativa correta.

- a) Somente as afirmativas 1 e 2 são verdadeiras.
- b) Somente as afirmativas 1 e 3 são verdadeiras.
- ▶ c) Somente as afirmativas 1, 2 e 5 são verdadeiras.
- d) Somente as afirmativas 2, 3 e 4 são verdadeiras.
- e) Somente as afirmativas 2 e 5 são verdadeiras.

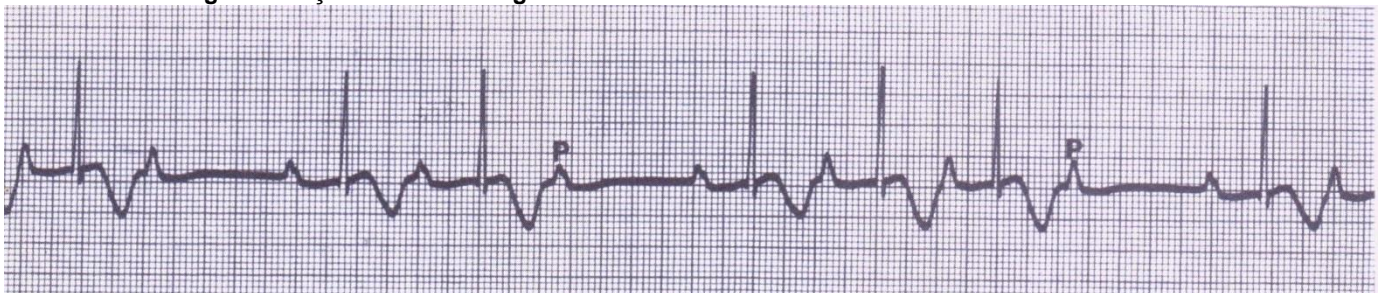
40 - A quimioterapia antineoplásica é indicada como tratamento adjuvante ou único na oncologia veterinária. Os principais objetivos são aumentar a sobrevida ou curar o paciente com câncer. A respeito do assunto, considere as seguintes afirmativas:

1. A doxorrubicina é classificada como um antibiótico antitumoral, sendo a inibição da síntese de DNA o seu principal mecanismo de ação. As reações alérgicas relacionadas com liberação de histamina podem ser observadas logo após a administração da droga. Efeitos gastrointestinais, como anorexia (24-48 horas), êmese (2-5 dias) e diarreia (3-7 dias) podem ser observados após a aplicação da droga. O nadir ocorre 7-10 dias pós-tratamento e a cardiotoxicidade é dose limitante.
2. A vimblastina e a vincristina são agentes alcaloides que apresentam como principal mecanismo de ação a interferência na formação de microtúbulos (fase de mitose). São quimioterápicos bem tolerados por cães e gatos, mas alguns pacientes apresentam neutropenia leve, anorexia e vômito.
3. A doxorrubicina é o principal quimioterápico usado no tratamento de mastocitoma, linfoma multicêntrico e osteossarcoma em cães.
4. Os pacientes com linfoma de alto grau são tratados com poliquimioterapia antineoplásica, incluindo vincristina, doxorrubicina, prednisolona e ciclofosfamida.

Assinale a alternativa correta.

- a) Somente as afirmativas 1 e 2 são verdadeiras.
- b) Somente as afirmativas 3 e 4 são verdadeiras.
- c) Somente as afirmativas 1, 2 e 3 são verdadeiras.
- ▶ d) Somente as afirmativas 1, 2 e 4 são verdadeiras.
- e) As afirmativas 1, 2, 3 e 4 são verdadeiras.

41 - Considere o seguinte traçado eletrocardiográfico:



Esse traçado representa:

- a) complexo atrial prematuro.
- b) complexo ventricular prematuro.
- c) bloqueio atrioventricular de terceiro grau.
- d) parada atrial (atrial standstill).
- ▶ e) bloqueio atrioventricular de segundo grau.

42- É considerado um critério específico para o diagnóstico da pancreatite aguda em cães e gatos:

- a) Lipase e amilase totais séricas aumentadas.
- b) Lipase e amilase fecais reduzidas.
- c) Imunorreatividade sérica da tripsina e do tripsinogênio (TLI) diminuída.
- ▶ d) Lipase pancreática aumentada.
- e) Pâncreas hiperecoico.

- 43 - A meningoencefalite infecciosa em gatos pode causar cegueira de origem central e é mais comumente causada por:**
- ▶ a) peritonite infecciosa.
 - b) neosporose.
 - c) cinomose.
 - d) leucemia infecciosa.
 - e) herpesvirose HVF-1.
- 44 - Cadela poodle, 10 anos de idade, apresenta poliúria, polidipsia e polifagia. Exame físico: abdome abaulado, rarefação pilosa no corpo, poupando cabeça e membros, presença de comedões. Exames laboratoriais (sangue): fosfatase alcalina aumentada (5x o normal), alanina aminotransferase aumentada (2x o normal), creatinina normal, hiperglicemia (4x o normal), leucograma de estresse. Urina: glicose (+++), ausência de cetonúria. Com base nessa avaliação, a principal suspeita é de hiperadrenocorticism associado a diabetes mellitus. O teste de supressão com baixa dose de dexametasona será realizado na semana seguinte, e o resultado desse exame ficará pronto dentro de 5 dias após o teste. Em relação ao manejo de diabetes nesse paciente, assinale a alternativa correta.**
- ▶ a) O tratamento deve iniciar com insulina NPH antes mesmo do teste de supressão de dexametasona.
 - b) O paciente deve ser mantido com insulina regular cristalina até o resultado do teste de supressão de dexametasona.
 - c) O paciente não deve receber insulina até o teste de supressão ser realizado, pois o tratamento do diabetes pode interferir no resultado.
 - d) O paciente não precisa ser tratado, pois não apresenta cetoacidose e possivelmente o diabetes vai regredir quando iniciar o tratamento para hiperadrenocorticism.
 - e) O paciente deve iniciar o tratamento com insulina no mesmo dia que iniciar o tratamento para o hiperadrenocorticism.
- 45 - O exame ultrassonográfico é uma técnica de imagem muito utilizada na medicina veterinária em diferentes espécies e com diferentes aplicabilidades. O conhecimento das bases físicas, artefatos e princípios de interpretação são necessários durante a realização do exame. Com base nesse conhecimento, assinale a alternativa correta.**
- a) A frequência do transdutor está correlacionada à sua capacidade de penetração e resolução da imagem. Quanto maior a frequência do transdutor, maior a sua capacidade de penetração e pior a resolução da sua imagem.
 - b) O artefato de reforço posterior ocorre devido ao anteparo provocado por uma estrutura calcificada, hiperecoica, impossibilitando a formação da imagem em campos mais profundos.
 - c) Os cristais giromagnéticos correlacionam-se ao princípio de formação da imagem ultrassonográfica. Inseridos no transdutor, eles geram a produção e captação da onda sonora.
 - d) A análise das alças do intestino delgado de cães e gatos pelo exame ultrassonográfico é impossibilitada pelo artefato de sombreamento acústico posterior constante que ocorre durante a avaliação abdominal.
 - ▶ e) O conteúdo intraluminal da bexiga urinária não produz impedância acústica, o que gera uma imagem "preta", denominada anecoica.
- 46 - Um cão labrador com 8 meses de idade foi encaminhado ao exame radiográfico para análise de cicatrização óssea. O reparo da fratura se deu há 70 dias, a classificação radiográfica anterior foi: fratura completa, em espiral de diáfise de fêmur esquerdo. Na análise da cicatrização óssea, o radiologista notou que a linha de fratura ainda estava visível, com produção abundante de calo ósseo em foco proximal da fratura, porém sem aparente formação de ponte óssea entre os dois segmentos fraturados. Ao interpretarmos esses achados radiográficos, qual a melhor forma de classificar o andamento desse processo de cicatrização óssea?**
- a) Não união oligotrófica da fratura.
 - ▶ b) Não união hipertrófica da fratura.
 - c) Não união distrófica da fratura.
 - d) Não união atrófica da fratura.
 - e) Não união inviável da fratura.
- 47 - Pelo exame radiográfico, o diagnóstico da dilatação torção gástrica no cão é realizado quando identifica-se importante dilatação gástrica, porém com o:**
- a) piloro deslocado ventralmente na projeção lateral direita e à esquerda na projeção ventrodorsal.
 - b) fundo gástrico deslocado cranialmente e à esquerda na projeção ventrodorsal.
 - c) piloro deslocado dorsalmente na projeção lateral direita e à direita na projeção ventrodorsal.
 - ▶ d) piloro deslocado dorsalmente na projeção lateral direita e à esquerda na projeção ventrodorsal.
 - e) fundo gástrico deslocado caudalmente e à esquerda na projeção ventrodorsal.
- 48 - A vesícula biliar no gato, quando normal e com preenchimento adequado, apresenta-se como uma estrutura piriforme, preenchida por conteúdo:**
- a) anecoico, associado ao artefato de reverberação acústica posterior ao exame radiográfico computadorizado.
 - b) hiperecoico, associado ao artefato de reforço acústico posterior ao exame radiográfico computadorizado.
 - ▶ c) anecoico, associado ao artefato de reforço acústico posterior ao exame ultrassonográfico.
 - d) hiperecoico, associado ao artefato de reverberação acústica posterior ao exame ultrassonográfico.
 - e) hiperecoico associado ao artefato de sombreamento acústico posterior ao exame ultrassonográfico.

49 - A respeito da doença periodontal, considere as seguintes afirmativas:

1. A doença periodontal (DPO) é o resultado da resposta inflamatória à placa bacteriana.
2. A DPO provavelmente seja a doença mais comumente observada na clínica de pequenos animais.
3. A grande maioria de cães e gatos com mais de três anos de idade apresenta algum grau de DPO.
4. O resultado final da DPO não tratada é a esfoliação do dente afetado.

Assinale a alternativa correta.

- a) Somente a afirmativa 4 é verdadeira.
- b) Somente as afirmativas 1 e 2 são verdadeiras.
- c) Somente as afirmativas 1, 2 e 3 são verdadeiras.
- d) Somente as afirmativas 1, 3 e 4 são verdadeiras.
- ▶ e) As afirmativas 1, 2, 3 e 4 são verdadeiras.

50 - Os problemas orais mais comuns em carnívoros e primatas selvagens são as enfermidades:

- a) Endodônticas.
- b) Exodônticas.
- c) Glossofaríngeas.
- d) Lábio gengivais.
- ▶ e) Periodontais.